

¿Cómo Prepararse para Emergencias y Desalojos en el Lugar de Trabajo?

PR OSHA 3088
División de Programas Voluntarios



Este folleto informativo pretende proveer un resumen general, no detallado, de un tema particular relacionado con las normas de la Administración de Seguridad y Salud Ocupacional de Puerto Rico (PR OSHA). Esta publicación por sí misma no altera o fija las responsabilidades de cumplimiento que están delineadas en las normas de PR OSHA, y en la Ley de Seguridad y Salud en el Trabajo de Puerto Rico, Ley Núm. 16 de 5 de agosto de 1975, enmendada. Más aún, debido a que las interpretaciones y políticas de cumplimiento pueden cambiar con el transcurso del tiempo, se le sugiere al lector que se debe comunicar a nuestra oficina para orientación adicional sobre los requisitos de las normas de PR OSHA.

El material incluido en esta publicación es de dominio público y puede ser reproducido, parcial o totalmente. Se solicita el reconocimiento de las fuentes de información, pero no es requerido.



DEPARTAMENTO DEL
TRABAJO
Y RECURSOS HUMANOS
GOBIERNO DE PUERTO RICO



Administración de Seguridad y Salud Ocupacional de Puerto Rico

División de Programas Voluntarios

Tels. (787) 754-2172
Fax: (787) 282-7975

Edificio Prudencio Rivera Martínez
Ave. Muñoz Rivera #505
Hato Rey, PR 00918

PO BOX 195540
San Juan, PR 00919-5540

Introducción

Nadie espera una emergencia o desastre – especialmente una que los afecte a ellos, a sus empleados y a sus negocios. Sin embargo, la realidad es que las emergencias y desastres pueden afectar a cualquiera en cualquier momento y en cualquier lugar. El patrono y sus empleados pueden ser obligados a desalojar el lugar de trabajo cuando menos se lo esperen.

Este folleto está diseñado para ayudar al patrono a planificar para esa posibilidad. La mejor forma de protegerse el patrono, sus empleados y el lugar de trabajo es esperar lo inesperado y desarrollar un plan de acción de emergencia, debidamente pensado, que los guíe a tomar acción inmediata cuando sea necesario.

¿Qué es una emergencia en el lugar de trabajo?

Una emergencia en el lugar de trabajo es una situación imprevista que amenaza a sus empleados, clientes o al público; interrumpe o detiene las operaciones; y causa daños físicos o ambientales. Las emergencias pueden ser naturales o provocadas por el hombre y pueden incluir lo siguiente:

- Inundaciones
- Huracanes
- Tornados
- Incendios
- Escapes de gases tóxicos
- Derrames químicos
- Accidentes radiológicos
- Explosiones
- Disturbios civiles
- Violencia en el lugar de trabajo que resulte en daños físicos y trauma.

¿Cómo proteger a sus empleados, su lugar de trabajo y a usted mismo?

La mejor manera es prepararse para responder a una emergencia antes de que ocurra. Pocas personas pueden pensar claramente y de manera lógica en una crisis. Por lo tanto, es importante hacerlo de antemano, cuando aún se tiene el tiempo para ser exhaustivo.

Intercambio de ideas para visualizar los peores escenarios

Pregúntese qué haría en el peor de los casos. ¿Qué hacer si comienza un incendio en el cuarto de calderas donde realiza labores, o si un huracán afecta directamente el edificio donde trabaja? O, ¿si un tren con una carga de desperdicios peligrosos se descarrila cuando la carga atraviesa por donde uno trabaja? Una vez se identifican las emergencias potenciales, se debe considerar cómo pueden afectarle a usted y a sus trabajadores y cómo deben responder.

¿Qué es un plan de acción de emergencia?

Un plan de acción de emergencia cubre las acciones designadas que los patronos y empleados deben tomar para garantizar la seguridad de los empleados contra incendios y otras emergencias. No se les requiere a todos los patronos establecer un plan de acción de emergencia. Verifique la página 16 para determinar si a usted se le requiere establecer uno. Aun cuando no se le requiera específicamente cumplir con dicho plan, tener uno a mano es una buena forma de protegerse usted, a sus empleados y al lugar de trabajo durante una emergencia.

Desarrollar un plan de acción de emergencia abarcador que contemple todos los tipos de asuntos específicos al lugar de trabajo no es difícil.

¿Qué debe incluir el plan de acción de emergencia?

Puede ser beneficioso incluir a su equipo gerencial y a los empleados en el proceso. Explique su meta de proteger vidas y propiedad en caso de una emergencia y solicite la ayuda de ambos grupos en el establecimiento e implementación de un plan de acción de emergencia. Su compromiso y apoyo es crucial para el éxito del plan.

empleados entiendan el material, puedan comprender el rol clave que ellos desempeñan en la seguridad y salud de su lugar de trabajo y puedan capacitarse de forma efectiva.

Algunos tópicos a considerarse son los siguientes: Equipo de Protección Personal, Procedimientos de Emergencia, Salidas y Medios de Salida, Resguardo de Maquinaria, Protección Contra Incendios, Riesgos Eléctricos, Orden y Limpieza y Técnicas de Levantamiento de Objetos.

Para mayor información y ayuda en el desarrollo e implementación de los programas de seguridad, refiérase a las normas y reglamentos de PR OSHA. También puede comunicarse a la **División de Programas Voluntarios**, a través del teléfono **787- 754-2172** o visitando nuestras oficinas.

implantar un protocolo escrito de violencia doméstica en su lugar de trabajo. Los empleados tienen que ser adiestrados con relación a los elementos de dicho protocolo.

Guías de un Programa o Sistema Gerencial de Seguridad y Salud Efectivo

Trabajar en un ambiente seguro y saludable puede estimular la innovación, la creatividad, y resultar en un mejor desempeño con mayor productividad.

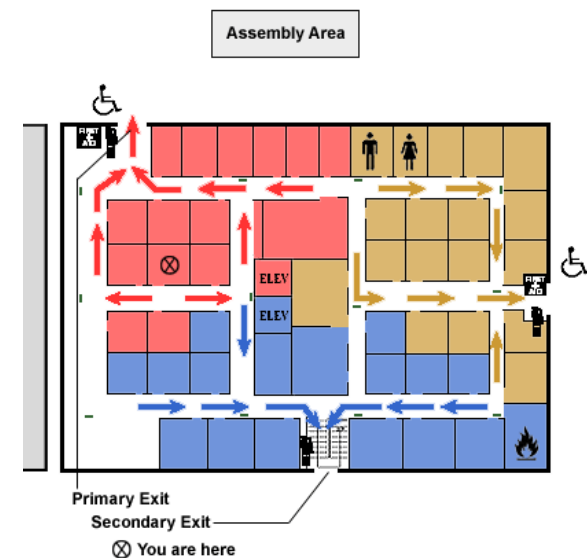
Un sistema gerencial efectivo de seguridad y salud se compone de los siguientes cuatro elementos:

- 1. Compromiso Gerencial y Participación de los Empleados**
Esto implica que la gerencia debe establecer las metas y políticas del lugar de trabajo, así como las responsabilidades de los supervisores y empleados en los asuntos de seguridad y salud. La participación de los empleados se logra permitiéndoles hacer aportaciones voluntarias al programa de seguridad y salud, tales como: ofrecer sugerencias, notificar riesgos, seleccionar equipos, participar en inspecciones, etc.
- 2. Análisis del Lugar de Trabajo**
Esto consiste en realizar inspecciones regulares de seguridad y salud en el lugar de trabajo. Además, se debe establecer un sistema confiable para que los empleados notifiquen condiciones riesgosas a la gerencia.
- 3. Control y Prevención de Riesgos**
En este elemento se incluyen los planes para emergencias, el equipo de protección personal, mantenimiento de facilidades y equipo y un programa de primeros auxilios.
- 4. Adiestramiento de Seguridad y Salud**
El adiestramiento es un elemento esencial para que un sistema gerencial de seguridad y salud tenga éxito. El alcance de los adiestramientos depende del tamaño, los riesgos y la complejidad del sitio de trabajo. Los programas de adiestramiento deben ser diseñados de forma tal que los

Al desarrollar su plan de acción de emergencia, es una buena idea contemplar la amplia variedad de emergencias potenciales que puedan ocurrir en el lugar de trabajo. El plan debe ajustarse al lugar de trabajo e incluir información sobre todas las fuentes potenciales de emergencias. Desarrollar un plan de acción de emergencia significa que se debe hacer una evaluación para determinar cuáles riesgos físicos o químicos, si alguno, en el lugar de trabajo pueden provocar una emergencia. Si se tiene más de un lugar de trabajo, cada lugar debe tener un plan de acción de emergencia.

Como mínimo, su plan de acción de emergencia debe incluir lo siguiente:

- El método preferido para informar incendios y otras emergencias;
- Política y procedimiento de desalojo;
- Procedimientos de salida de emergencia y asignación de rutas, como planos de los pisos, mapas del lugar de trabajo y áreas seguras o de refugio;
- Nombres, puestos, departamentos y números telefónicos de personas en del lugar de trabajo o fuera de él, que puedan contactarse para información adicional o explicación de deberes y responsabilidades bajo el plan de emergencia;



- Procedimientos para los empleados que permanecen en el lugar de trabajo para llevar a cabo operaciones cruciales de la planta o detenerlas, operar los extintores de incendios o brindar otros servicios esenciales que no pueden interrumpirse por cada alarma de emergencia antes del desalojo; y
- Tareas médicas y de rescate para cualquier trabajador designado a llevarlas a cabo.

Debe considerar la designación de la ubicación y procedimientos para contar a todos sus empleados luego del desalojo. Además, aunque no es requerido específicamente por PR OSHA, sería de ayuda incluir en el plan lo siguiente:

- El lugar de un centro de comunicaciones alterno ha ser utilizado en caso de un incendio o explosión; y
- Una ubicación segura o fuera del lugar de trabajo para almacenar originales o copias de expedientes de contabilidad, documentos legales, listas de contacto de emergencia de los empleados y otros expedientes esenciales.

¿Cómo debe alertar a sus empleados sobre una emergencia?

El plan debe incluir la manera de alertar a los empleados, incluyendo a los trabajadores con incapacidades, para el desalojo o para tomar otras acciones, y de cómo informar las emergencias, según sea requerido. Entre los pasos que debe tomar están los siguientes:

- Asegurarse de que las alarmas sean distintivas y reconocidas por todos los empleados como una señal para desalojar el área de trabajo o realizar las acciones identificadas en el plan;
- Tener a disposición un sistema de comunicaciones de emergencia, como un sistema de direcciones públicas, unidad de radio portátil u otros medios para notificar a los empleados sobre la emergencia y comunicarse con las agencias locales del orden público y bomberos, entre otros; y
- Estipular que las alarmas se deben poder escuchar, ver o de algún otro modo ser percibidas por todos en el lugar de trabajo. Podría considerar proveer una fuente auxiliar de energía en

LOS PATRONOS TAMBIÉN DEBEN CUMPLIR CON LO SIGUIENTE:

Cartelón Mandatorio

La Ley Número 16 de 1975, enmendada, Ley de Seguridad y Salud en el Trabajo de Puerto Rico, requiere que el patrono fije el cartelón de seguridad y salud (PR OSHA 2003) en un lugar visible a los empleados. Esto puede incluir el tablón de edictos o cualquier lugar donde se acostumbre fijar avisos a los empleados. El no fijar el cartelón 2003 puede conllevar una penalidad de \$1,000. El cartelón puede ser obtenido visitando cualquier Oficina de Área o la División de Programas Voluntarios de PR OSHA.

Registros e Informes de Lesiones y Enfermedades Ocupacionales



El propósito de este Reglamento (Parte 1904) es requerir a los patronos que registren e informen las fatalidades, lesiones y enfermedades relacionadas al trabajo utilizando los formularios: OSHA 300- Registros de Informes de Lesiones y Enfermedades Ocupacionales, OSHA 300A -

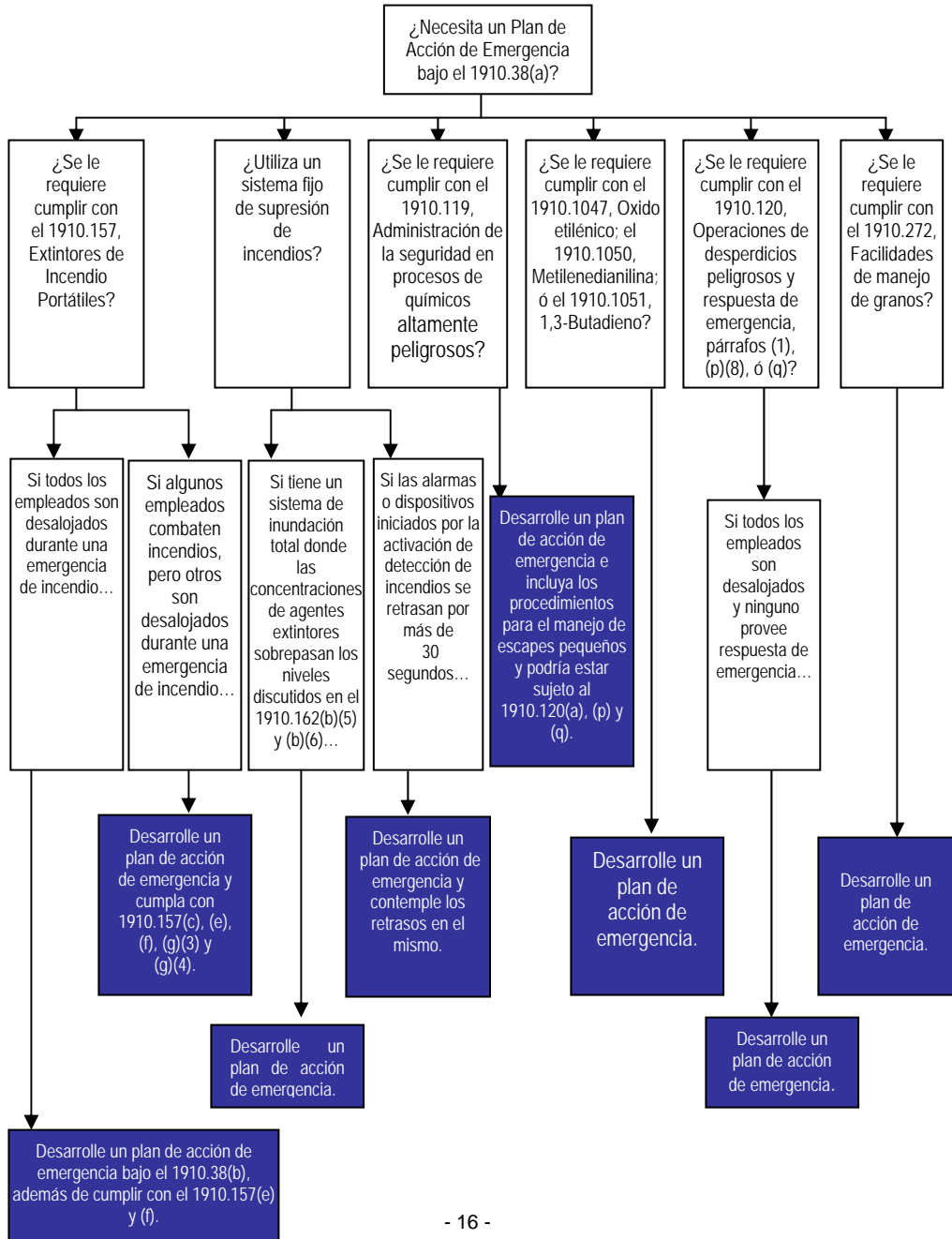
Resumen de Lesiones y Enfermedades Ocupacionales y OSHA 301- Incidente de Lesión y Enfermedad.

Los tipos de lesiones y enfermedades relacionadas con el trabajo que deben registrarse son aquellas donde existan muertes, días de trabajo perdidos por el empleado; aquellas que no son fatalidades y no ocasionan días de trabajo perdidos, pero requieren tratamiento médico, traslado o terminación del empleo; o aquellas en que ocurra pérdida de conciencia o movilidad. Los patronos informarán a PR OSHA, dentro de las 8 horas de la ocurrencia, cualquier accidente fatal relacionado con el trabajo o accidentes que requieran la hospitalización de 3 empleados o más.

Protocolo de Violencia Doméstica

Conforme lo establece la Ley 217 de 29 de septiembre de 2006, Ley para la Implantación de un Protocolo para Manejar Situaciones de Violencia Doméstica en Lugares de Trabajo, todo patrono debe desarrollar e

Normas que hacen referencia a 1910.38(a) - Plan de Acción de Emergencia y Procedimientos Adicionales de Planificación de Emergencia.



caso de que se interrumpa el servicio eléctrico. (El 4 OSH 1910.165(b)(2) ofrece más información sobre las alarmas).

Aunque no es requerido específicamente por PR OSHA, también podría considerar lo siguiente:

- Utilizar dispositivos táctiles para alertar a los empleados que de otro modo no serían capaces de reconocer una alarma auditiva o visual; y
- Proveer una lista actualizada del personal clave que será notificado, como el gerente de planta o médico, en orden de prioridad, en caso de una emergencia durante horas no laborables.

¿Cómo desarrollar una política y procedimientos de desalojo?

Un desalojo desorganizado puede resultar en confusión, lesiones y daños a la propiedad. Es por esto que, al desarrollar el plan de acción de emergencia, es importante determinar lo siguiente:

- Condiciones bajo las cuales sería necesario un desalojo;
- Una cadena de mando clara y designación de la persona en el lugar de trabajo autorizada a ordenar el desalojo o cese de operaciones. Tal vez sería deseable designar a un "custodio del desalojo" para ayudar a otros con el mismo y para contabilizar el personal;
- Procedimientos específicos de desalojo, incluyendo rutas y salidas. Colocar éstos donde sean fácilmente accesibles a todos los empleados;
- Procedimientos para ayudar a personas con incapacidades o que hablan otro idioma;
- Designación de los empleados, si alguno, que continuarán o apagarán las operaciones cruciales durante el desalojo. Estas personas deben ser capaces de reconocer cuándo abandonar la operación y salir del lugar de trabajo; y
- Un sistema para contabilizar el personal luego del desalojo. Considere la necesidad de transportación de los empleados en desalojos a nivel de toda la comunidad.

¿Bajo cuáles condiciones debe activar un desalojo?

En caso de una emergencia, los oficiales de emergencias municipales o estatales pueden ordenar que las facilidades sean desalojadas. En algunos casos, pueden impartir instrucciones de que se interrumpa el servicio de agua, gas y electricidad. Si se tiene acceso a un radio o televisión, se debe estar pendiente de los boletines noticiosos para mantenerse informado y acatar cualquier orden oficial que se reciba.

En otros casos, la persona designada para realizar las tareas propias en sus facilidades debe ser responsable de tomar la decisión de desalojar o cesar las operaciones. Proteger la seguridad y salud de todos en la facilidad debe ser la prioridad. En caso de un incendio, un desalojo inmediato a un área predeterminada, apartada de la facilidad, es la mejor manera de proteger los empleados. Por otra parte, desalojar a los empleados puede no ser la mejor respuesta a una emergencia, como un escape de gases tóxicos en una facilidad distante del lugar de trabajo.

El tipo de edificación en la cual se trabaja puede ser un factor en la decisión. La mayoría de las edificaciones es vulnerable a los efectos de los desastres, como terremotos, inundaciones, explosiones o tornados. La magnitud de los daños depende del tipo de emergencia y de construcción del edificio. Las plantas y los edificios de oficinas modernos, por ejemplo, tienen un armazón de acero y son estructuralmente más resistentes de lo que pueden ser otras facilidades en distritos comerciales. En un desastre como un terremoto o explosión significativa, sin embargo, casi todo tipo de estructura se verá afectado. Algunas edificaciones colapsarán y otras tendrán pisos y paredes debilitadas.

¿Cuál es el papel de los coordinadores y de los custodios de desalojo durante una emergencia?

Al hacer un borrador del plan de acción de emergencia, tal vez quiera seleccionar una persona responsable para dirigir y coordinar el plan de emergencia y desalojo. Es crucial que los empleados conozcan quién es el coordinador y entiendan que esa persona tiene la autoridad para tomar decisiones durante las emergencias.

Subparte K – Asistencia Médica y Primeros Auxilios

1910.151 Asistencia médica y primeros auxilios

Subparte L – Protección contra Incendios

1910.155-156 Protección contra incendios y brigadas contra incendios

1910.157-163 Equipo de supresión de incendios

1910.164 Sistemas de detección de incendios

1910.165 Sistemas de alarma de empleados

Apéndices A-E de la Subparte L

Subparte R – Industrias Especiales, Generación, Transmisión y Distribución de Energía Eléctrica

Subparte Z – Sustancias Tóxicas y Peligrosas

1910.1030 Patógenos en sangre

1910.1200 Comunicación de riesgos

¿Qué otras normas de PR OSHA contemplan los requisitos de planificación de emergencia?

Además del 4 OSH 1910.38(a), varias otras normas de PR OSHA contemplan los requisitos de planificación de emergencia. Éstas incluyen: 4 OSH 1910.120(q), Operaciones de desperdicios peligrosos y respuesta de emergencia; 4 OSH 1910.156, Brigadas de incendios; y 4 OSH 1910.146 (k), Espacios confinados que requieren permiso.

como el Cuerpo de Bomberos, equipos locales de HAZMAT u otros respondedores externos, puede ser útil coordinar sus planes de emergencia con estas organizaciones. Esto garantiza que uno esté al tanto de las capacidades de estos respondedores externos y que saben lo que se espera de ellos.

¿Cuáles son los requisitos de PR OSHA para las emergencias?

Algunos de los requisitos clave de PR OSHA para las emergencias pueden encontrarse en las siguientes secciones de las normas para la industria general (4 OSH 1910).

Subparte E – Medios de Salida

- 1910.37 Medios de salida
- 1910.38 Planes de emergencia de empleados y planes de prevención de incendios
- Apéndice Medios de salida

Subparte H – Materiales Peligrosos

- 1910.119 Administración de la seguridad en procesos de químicos altamente peligrosos
- 1910.120 Operaciones de desperdicios peligrosos y respuesta de emergencia

Subparte I – Equipo de Protección Personal

- 1910.133 Protección de ojos y cara
- 1910.134 Protección respiratoria
- 1910.135 Protección de la cabeza en el trabajo
- 1910.136 Protección de los pies en el trabajo
- 1910.138 Protección de las manos en el trabajo

Subparte J – Normas Generales para Controles Ambientales

- 1910.146 Espacios confinados que requieren permiso
- 1910.147 Control de fuentes de energía peligrosas

El coordinador será responsable de lo siguiente:

- Evaluar la situación para determinar si existe una emergencia que requiera la activación de los procedimientos de emergencia;
- Supervisar todos los esfuerzos aunados en el área, incluyendo el desalojo del personal;
- Coordinar servicios de emergencia externos, como los de ayuda médica y bomberos, garantizar que estén disponibles y notificados cuando sea necesario; y
- Dirigir el cese de las operaciones de planta cuando sea requerido.

También podría considerarse beneficioso coordinar el plan de acción con otros patronos cuando varios de éstos compartan el mismo lugar de trabajo, a pesar de que las normas de PR OSHA específicamente no requieren esto.

Además de un coordinador, tal vez quiera designar custodios de desalojo para ayudar a trasladar a los empleados de las áreas de peligro a unas seguras durante una emergencia. Generalmente, un custodio para cada 20 empleados debe ser adecuado, y un número apropiado de custodios debe estar disponible en todo momento durante las horas laborables.

Los empleados designados para ayudar en los procedimientos de desalojo de emergencia deben estar adiestrados sobre el plano del lugar de trabajo y las varias rutas de escape alternas. Todos los empleados y aquellos designados para ayudar en emergencias deben ser conscientes de los empleados con necesidades especiales que podrían requerir ayuda adicional, como utilizar el sistema de pares, y las áreas peligrosas que se deben evitar durante un desalojo de emergencia.

¿Cómo establecer las rutas y salidas de desalojo?

Al preparar el plan de acción de emergencia, designe rutas y salidas de desalojo primarias y secundarias. En la medida posible bajo las condiciones imperantes, garantice que las rutas de desalojo y las salidas de emergencias cumplan con las siguientes condiciones:

- Estén claramente identificadas y debidamente iluminadas;
- Sean lo suficientemente amplias para acomodar el número de personas que se estará desalojando;
- Estén libres de escombros y obstrucciones en todo momento; y
- Que no expongan al personal que se estará desalojando a riesgos adicionales.

Si se preparan dibujos que muestren las rutas y salidas de desalojo, colóquelos en lugares que sean fácilmente visibles para todos los empleados.

¿Cómo contabilizar a los empleados luego de un desalojo?

Contabilizar a todos los empleados luego de un desalojo es crucial. La confusión en las áreas de encuentro puede llevar a retrasos en el rescate de cualquier persona atrapada en el edificio, o a operaciones innecesarias y peligrosas de búsqueda y rescate. Para garantizar la contabilidad más rápida y certera de los empleados, debe considerar incluir los siguientes pasos para el plan de acción de emergencia:

- Designar las áreas de encuentro donde los empleados deben congregarse luego del desalojo;
- Hacer un conteo persona por persona luego del desalojo. Identificar los nombres y última ubicación conocida de cualquiera que no se haya contado y pasarla al oficial a cargo;
- Establecer un método para contabilizar a las personas que no son empleados, como proveedores y clientes; y
- Establecer procedimientos para un desalojo adicional en caso de que el incidente se propague. Esto puede consistir de enviar a los empleados a sus casas a través de los medios usuales o proveerles transportación a una ubicación fuera del lugar de trabajo.

¿Cómo debe planificar las operaciones de rescate?

Se requiere mucho más que la disponibilidad para salvar vidas. Los individuos que no estén adiestrados pueden poner en peligro sus propias vidas y las de los otros que intentan rescatar. Por esta razón, es

debe basarse en los riesgos potenciales del lugar de trabajo. Evalúe el lugar de trabajo para determinar los riesgos potenciales y, a su vez los controles apropiados y el equipo de protección. El equipo de protección personal puede incluir artículos como los siguientes:

- Gafas de seguridad, gafas o escudos faciales para protección de los ojos;
- Cascos y zapatos de seguridad para protección de la cabeza y los pies;
- Respiradores apropiados;
- Trajes químicos, guantes, capuchas y botas para proteger el cuerpo contra los químicos;
- Protección especial del cuerpo para condiciones ambientales anómalas, como temperaturas extremas; y
- Cualquier otro equipo especial o dispositivos de advertencia necesarios para riesgos particulares del lugar de trabajo.

¿Cómo escoger los respiradores apropiados y otros equipos?

Consulte con profesionales de seguridad y salud antes de hacer cualquier compra. Los respiradores seleccionados deben ser adecuados a los riesgos del lugar de trabajo, cumplir con los criterios de las normas de PR OSHA y estar certificados por el Instituto Nacional de Seguridad y Salud Ocupacional (NIOSH).

La protección respiratoria puede ser necesaria si los empleados deben pasar a través de atmósferas tóxicas de polvo, nieblas, gases, vapores o a través de áreas con deficiencia de oxígeno durante el desalojo. Existen cuatro categorías básicas de respiradores para uso bajo diferentes condiciones. Todos los respiradores deben estar certificados por NIOSH, de acuerdo a la norma 4 OSH 1910.134.

¿Con quién debe coordinar la redacción del plan de acción de emergencia?

Aunque no hay requisitos específicos de PR OSHA para así hacerlo, podría ser útil coordinar los esfuerzos con cualquier compañía o grupo de empleados en su edificio para garantizar la efectividad del plan. Además, si se basa en la ayuda de los respondedores locales de emergencia,

¿Qué necesita el plan para incluir las sustancias peligrosas?

Sin importar el tipo de negocio, se puede encarar potencialmente una emergencia que involucre materiales peligrosos, como sustancias inflamables, explosivas, tóxicas, nauseabundas, corrosivas, biológicas, oxidantes o radioactivas.

La fuente de las sustancias peligrosas puede ser externa, como una planta química local que se prenda en fuego o un camión de gasolina que se vuelque en una autopista cercana. La fuente puede estar dentro de su planta física. Irrespectivamente de la fuente, estos eventos pueden tener un impacto directo sobre sus empleados y su negocio y deben estar contemplados en el plan de acción de emergencia.

Si utiliza o almacena sustancias peligrosas en el lugar de trabajo, usted se enfrenta a un riesgo mayor de emergencia, involucrando materiales peligrosos, y esta posibilidad se debe contemplar en el plan de acción de emergencia. La norma de comunicación de riesgos de PR OSHA requiere que los patronos que utilicen químicos peligrosos tengan un inventario de ellos, mantengan las hojas de datos de seguridad de los materiales (MSDSs) en un lugar accesible a los trabajadores, etiqueten los recipientes de estos químicos con sus riesgos y adiestren a los empleados sobre las formas de protegerse contra esos riesgos. Un buen modo de comenzar es determinar, a partir del inventario de químicos peligrosos, cuáles utilizan y asegurar que tiene las hojas de datos de seguridad de los materiales (MSDS) para cada uno. Estas hojas describen los riesgos que cada químico puede presentar, enumera las precauciones que se deben tomar al manejar, almacenar o utilizar la sustancia e indica los procedimientos de emergencia y de primeros auxilios.

Para información específica sobre cómo responder a emergencias que involucren materiales peligrosos y operaciones de desperdicios peligrosos, refiérase a la norma 4 OSH 1910.120.

¿Qué equipo especial debe proveer para las emergencias?

Los empleados podrían necesitar equipo de protección personal para el desalojo durante una emergencia. El equipo de protección personal

generalmente aconsejable dejar el trabajo de rescate en manos de quienes están adiestrados, equipados y certificados para realizar rescates.

En cuanto a las operaciones que se llevan a cabo en espacios confinados con permiso requerido, tal vez quiera incluir en el plan de acción de emergencia los procedimientos de rescate que contemplan específicamente la entrada a cada espacio confinado.

¿Qué ayuda médica debe proveerse durante una emergencia?

Si su sitio de empleo no cuenta con un programa médico formal, tal vez deba investigar las maneras para proveer servicios médicos y de primeros auxilios. Si hay facilidades médicas disponibles cerca del lugar de trabajo, pueden hacerse arreglos para manejar casos de emergencia. Provea a los empleados un procedimiento médico de emergencia por escrito para reducir la confusión durante una emergencia.

Si no hay una enfermería, clínica u hospital cerca del lugar de trabajo, garantice que una persona o más en el lugar de trabajo tengan un adiestramiento adecuado sobre primeros auxilios. La Cruz Roja Americana, algunos proveedores de seguros, estaciones de bomberos, u otros recursos pueden estar disponibles para brindar este adiestramiento. El tratamiento de una lesión seria debe comenzar dentro de los 3 a 4 minutos luego del accidente.

Consulte con un médico para ordenar los suministros de primeros auxilios apropiados para emergencias. El personal médico debe estar accesible para brindar asesoría y consulta para resolver problemas de salud que ocurran en el lugar de trabajo. Establezca relación con un servicio local de ambulancia, de modo que la transportación esté rápidamente disponible en emergencias.

¿Qué papel deben jugar los empleados en el plan de acción de emergencia?

Los mejores planes de acción de emergencia incluyen a los empleados en el proceso de planificación, especificando lo que éstos deben realizar durante una emergencia y garantizando que ellos reciban adiestramiento

apropiado para las emergencias. Cuando se incluyen a los empleados en la planificación, se les alienta a ofrecer sugerencias sobre los riesgos potenciales, los peores escenarios y las respuestas de emergencia apropiadas. Luego de que desarrolle el plan, revíselo con sus empleados para garantizar que todos conozcan lo que deben hacer antes, durante y después de una emergencia.

Mantenga una copia del plan de acción de emergencia en un lugar conveniente donde los empleados puedan conseguirlo o provea una copia a cada uno. Si tiene 10 empleados o menos, puede comunicar su plan oralmente.

¿Qué información de los empleados debe incluir el plan?

En caso de una emergencia, puede ser importante tener acceso a información personal importante sobre los empleados. Esto incluye sus números telefónicos residenciales, los nombres y números telefónicos del familiar más cercano e información médica.

¿Qué tipo de adiestramiento necesitan los empleados?

Eduque a los empleados sobre los tipos de emergencias que pueden ocurrir y adiestrelos sobre el curso de acción apropiado. El tamaño del lugar de trabajo y de la fuerza laboral, los procesos utilizados, materiales manejados y la disponibilidad de recursos internos y externos determinarán sus requisitos de adiestramiento. Asegúrese de que los empleados entienden las funciones y los elementos del plan de acción de emergencia, incluyendo los tipos de emergencias potenciales, procedimientos para notificarlos, sistemas de alarma, planes de desalojo y procedimientos de cese de operaciones. Discuta cualquier riesgo especial que pueda haber en el lugar de trabajo, como materiales inflamables, químicos tóxicos, fuentes radioactivas o sustancias reactivas al agua. Comunique claramente a los empleados quiénes estarán a cargo durante una emergencia para reducir la confusión.

El adiestramiento general para los empleados debe contemplar lo siguiente:

- Papeles y responsabilidades de los individuos;

- Amenazas, riesgos y acciones de protección;
- Procedimientos de notificación, advertencia y de comunicaciones;
- Medios para localizar a familiares durante una emergencia;
- Procedimientos de respuesta a la emergencia;
- Procedimientos de desalojo, refugio y conteo de personas;
- Localización y uso de equipo común de emergencia; y
- Procedimientos para cese de operaciones de emergencia.

Tal vez deba adiestrar a sus empleados en procedimientos de primeros auxilios, incluyendo la protección contra patógenos en sangre, protección respiratoria, incluyendo el uso de un respirador para escape solamente y en métodos para prevenir accesos no autorizados al lugar de trabajo.

Luego de que revise el plan de acción de emergencia con sus empleados y todos tengan el adiestramiento apropiado, sería una buena idea llevar a cabo simulacros tan frecuentemente como sea necesario para mantener preparados a los empleados. Incluya recursos externos, como al Cuerpo de Bomberos y la Policía, cuando sea posible. Después de cada simulacro, reúna a la gerencia y a los empleados para evaluar la efectividad del mismo. Identifique las fortalezas y debilidades del plan y trabaje para mejorarlo.

¿Cuán frecuentemente necesita adiestrar a los empleados?

Revise el plan con todos los empleados y considere requerir un adiestramiento anual. También, ofrezca adiestramiento cuando realice lo siguiente:

- Desarrolle el plan inicial;
- Contrate nuevos empleados;
- Introduzca equipo nuevo, materiales o procesos al lugar de trabajo que afecten las rutas de desalojo;
- Cambie el plano o diseño de las facilidades; y
- Revise o actualice los procedimientos de emergencia.